

Belgian Waste-to-Energy (BW2E) vertegenwoordigt alle Belgische installaties die huishoudelijk én vergelijkbaar restafval energetisch valoriseren. Jaarlijks verwerken de 14 leden zo'n 2,8 miljoen ton restafval en produceren zij meer dan 1,6 miljoen MWh elektriciteit die deels hernieuwbaar is. Daarnaast zet BW2E steeds meer warmte en stoom in voor residentiële en industriële warmtenetten.

Kan België zonder Waste-to-Energy-installaties?

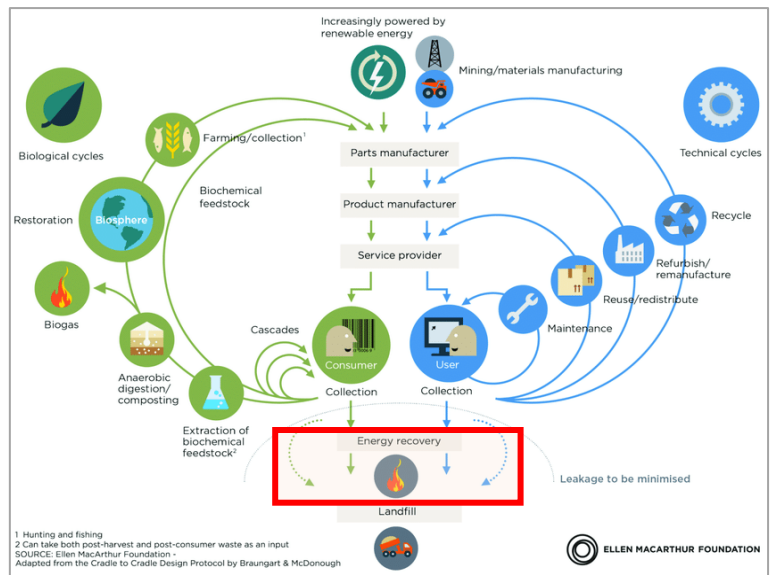
1. Noodzakelijk deel van de circulaire economie

De circulaire economie, zoals onder meer gedefinieerd door de Ellen MacArthur Foundation, vereist dat producten en materialen zo lang mogelijk in omloop worden gehouden. Hierbij spelen, naast preventie, verschillende verwerkingsstappen zoals hergebruik en recycling een belangrijke rol. **Elke afvalverwerking genereert op zijn beurt een residu dat met zorg moet worden beheerd om de kwaliteit van de kringloop te waarborgen.**

Onze waste-to-energy-installaties vervullen een cruciale functie in dit proces. Zij verwerken niet-recycleerbaar afval en recyclageresidu's op een veilige en efficiënte manier. Zo maken zij de weg vrij voor hoogwaardige recycling en verhinderen zij dat schadelijke stoffen de voedsel- en materialenkringloop binnendringen.

Onze installaties spelen niet alleen een rol in de openbare hygiëne maar fungeren ook als vangnet in tijden van pandemie of andere calamiteiten.

Tegelijkertijd genereren ze deels hernieuwbare energie, die terugvloeit naar de maatschappij onder de vorm van stoom, warmte en elektriciteit.



Hoeveel verbrandingscapaciteit moet er dan in België wel zijn? Het antwoord op die vraag is gerelateerd aan de hoeveelheid restafval en recyclageresidu's die in de maatschappij vrijkomen. Die zal bepalen welke thermische capaciteit er nodig is, niet andersom.

Het is voor BW2E van vitaal belang dat de overheid zorgt voor:

1. Nauwkeurige registratie van de hoeveelheden restafval en recyclageresidu's die vandaag al vrijkomen én een realistische inschatting van wat in de toekomst te verwachten is. Hierbij moet rekening gehouden worden met de bevolkingsaan groei. Bovendien zal de hoeveelheid recyclageresidu's stijgen wanneer **België als Europese recyclehub** op kruissnelheid is.
2. Transparante monitoring van nasorteelijnen van bedrijfsrestafval om 'sham recovery' te voorkomen. Hoeveel van het uitgesorteerde afval wordt daadwerkelijk hoogkwalitatief gerecycleerd óf komt toch terug in de verbranding terecht?
3. Capaciteitsplanning is goed maar men moet opletten voor een ál te krappe planning. Calamiteiten spelen ook een rol en kunnen pieken in aanvoer geven (covid, overstromingen,...). Ook kunnen onze installaties onverwacht stilvallen. Denk aan ontploffingen door lachgas cilind ers.

2. Behoud van onafhankelijkheid en efficiëntie

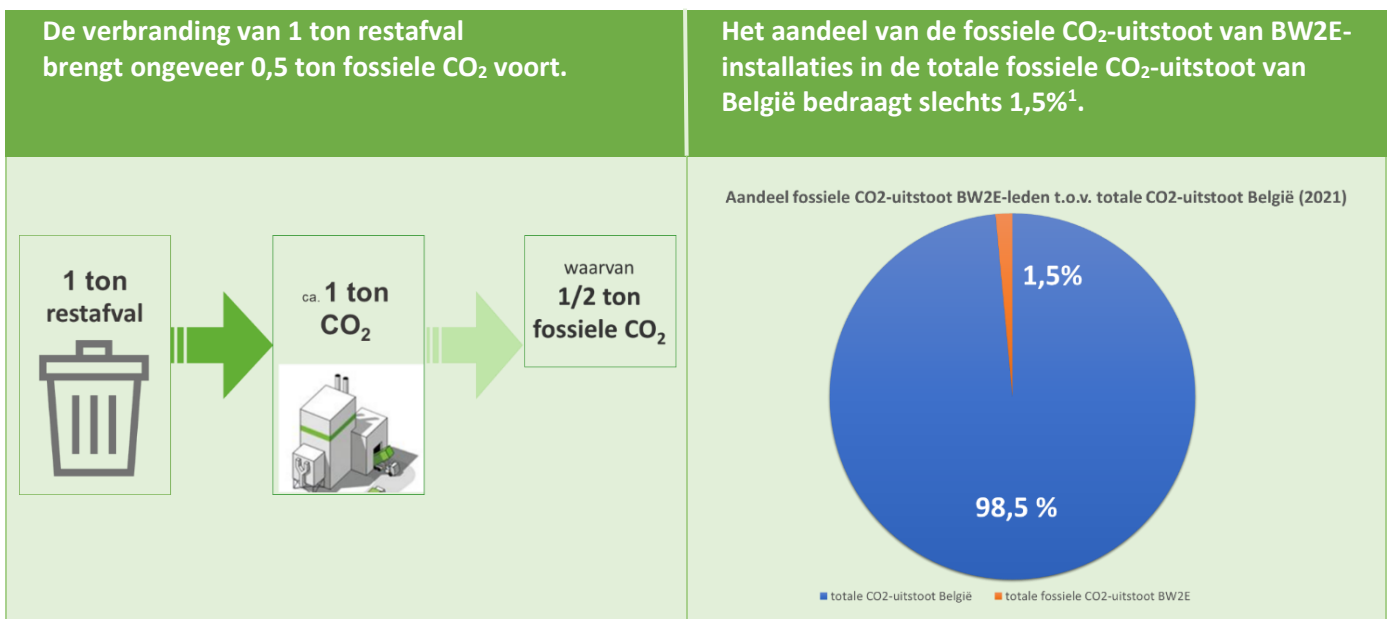
Het is van cruciaal belang dat België haar niet-recycleerbaar afval verwerkt in onze eigen installaties die werken met de Best Beschikbare Technieken (BBT). In tegenstelling tot sommige buurlanden hebben de Belgische gewesten een krappe verwerkingscapaciteit aangehouden, geflankeerd door stort- en verbrandingsverboden en hoge milieuheffingen voor eindverwerking. Dit heeft ons land in staat gesteld om de beleidsfocus te verleggen naar recyclage.

Het toestaan van restafvaluitvoer naar andere landen (zoals Nederland) ondermijnt ons regionale beleid en maakt ons kwetsbaar in noodsituaties. Door het zelfvoorzienings- en nabijheidsprincipe toe te passen, plukken we in eigen land de vruchten van lokaal geproduceerde energie (deels hernieuwbare elektriciteit, warmte- en stoomnetwerken) en houden we ook onze materialen in de eigen economie (metalen en granulaten). Afhankelijkheid van het buitenland maakt ons kwetsbaar, vooral in noodsituaties of wanneer die landen op hun beurt de verbrandingscapaciteit afbouwen.

Restafval en recyclageresidu's moeten in dedicated waste-to-energyinstallaties verwerkt worden om de continuïteit in afvalverwerking te blijven garanderen. Tegelijkertijd moet een kader worden ontwikkeld waarbinnen sommige afvalstromen onder bepaalde voorwaarden in niet-dedicated installaties kunnen verwerkt worden. Uitsluitend vertrouwen op de markt voor alternatieve brandstoffen (bijv. cementfabrieken) betekent afhankelijk worden van de vraag van de cementmarkt en brengt het risico met zich mee dat de continuïteit van de afvalverwerking in gevaar komt. De BW2E- installaties hebben dag en nacht als kerntaak om afval van bedrijven en burgers te verwerken.

3. Van klimaatneutraal naar klimaatnegatief

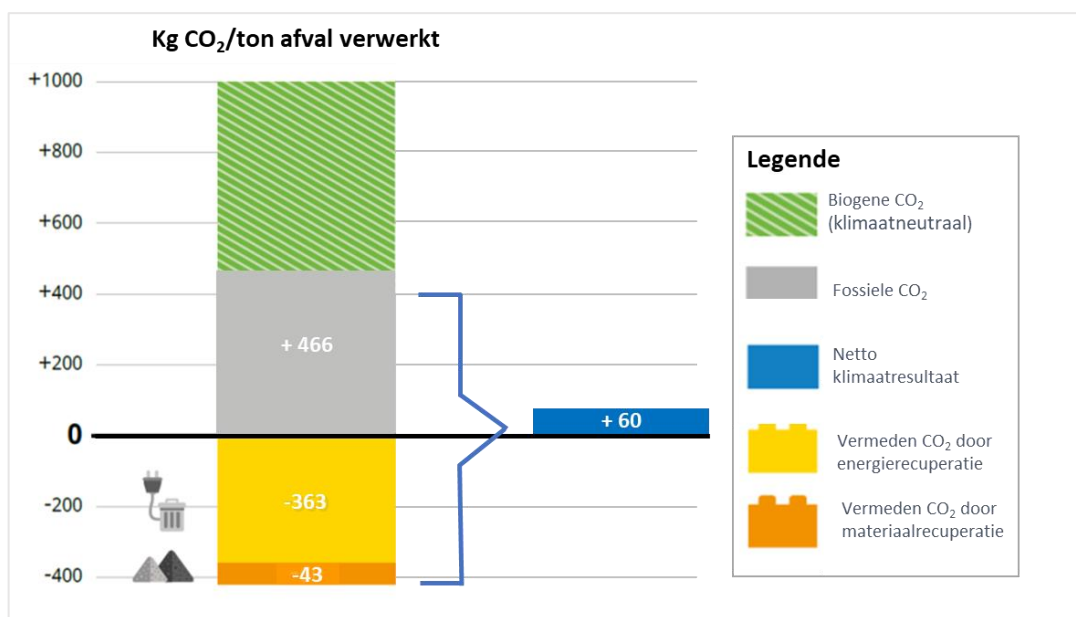
Afvalverbranding brengt CO₂-uitstoot met zich mee. Dat is inherent aan een verbrandingsproces. Maar over hoeveel gaat het in totaliteit én in relatie tot de totale CO₂-uitstoot in België?



¹ Bron : [Uitstoot van broeikasgassen \(klimaat.be\)](https://www.klimaat.be) Belgische CO₂-emissies 2021
Cijfers BW2E betreffen de uitstoot van fossiele CO₂

Onze installaties hebben géén impact op de hoeveelheid afval die wordt aangeboden voor verwerking. De enige manier om minder fossiele CO₂ uit te stoten, is door te zorgen dat er minder niet-recycleerbaar restafval geproduceerd wordt. Dit is een taak voor het beleid.

Onze installaties flirten vandaag al met de grens van klimaatneutraliteit want door onze energie- en materialenrecuperatie vermijden we CO₂-emissies doordat minder energie elders moet worden opgewekt en minder materialen elders moeten worden ontgonnen.



We kunnen echter nóg verder gaan wanneer we CCU/S (Carbon capture, Utilization and Storage) toepassen. Dan wordt niet alleen de fossiele maar ook de biogene CO₂ gecapteerd. CCU/S technologieën zijn volop in ontwikkeling en vandaag nog zeer duur. Om daarin te investeren hebben onze leden nood aan een investeringszeker klimaat én investeringssteun zoals dat nu al in een aantal Europese landen toegepast wordt. Wanneer men kiest voor CO₂-afvang is het belangrijk te weten dat dit een energie-intensief proces is dat de energielevering door onze installaties aan bedrijven en burgers kan beïnvloeden.

Door CCU/S kunnen onze installaties 'carbon negative' worden. Om netto klimaatneutraal te worden zullen België en Europa nood hebben aan dergelijke 'CO₂-credits'. Er zullen immers altijd sectoren zijn die de uitstoot van fossiele CO₂ niet kunnen vermijden. Dit kan gecompenseerd worden via CO₂-credits. Als aan deze credits een gegarandeerde vergoeding gekoppeld wordt, zal dit onze sector stimuleren om in CC te investeren.

In conclusie

BELGIAN WASTE-TO-ENERGY
BW2E

Dedicated waste-to-energy-installaties zijn cruciaal voor de goede werking van de circulaire economie en vormen een maatschappelijk vangnet in tijden van calamiteiten. BW2E vraagt aan de overheid om het zelfvoorzieningsprincipe en het nabijheidsprincipe toe te passen en om niet afhankelijk te worden van installaties in het buitenland of van niet-dedicated installaties zoals cementovens. Alleen zo blijft de continuïteit van de verwerking van ons afval gegarandeerd én komen de herwonnen materialen en energie onze eigen inwoners en bedrijven ten goede. We vragen ook dat de overheid investeringszekerheid biedt en onze sector financieel ondersteunt in onze verdere ambities om klimaatnegatief te worden.